



**BELGISCH INSTITUUT VOOR POSTDIENSTEN
EN TELECOMMUNICATIE**

BESLUIT VAN DE RAAD VAN HET BIPT

van 26 november 2008

**met betrekking tot de toekenning van gebruiksrechten in de
frequentiebanden die gebruikt worden voor draadloze CT1+- te-
lefoons op 900MHz**

INHOUDSOPGAVE

| | |
|--|----|
| ACHTERGROND..... | 3 |
| 1 Draadloze telefoons CT1+..... | 3 |
| 2 Belangrijke relevante besluiten... .. | 3 |
| 3 Publieke Consultatie..... | 4 |
| 4 Evolutie, motivatie en markttrend..... | 6 |
| 5.Aantal ter beschikking gestelde kanalen..... | 7 |
| 6.Samenwerkingsakkoord..... | 7 |
| BESLUIT..... | 8 |
| BEROEPSMOGELIJKHEDEN | 9 |
| BIJLAGEN..... | 10 |

ACHTERGROND.

1 Draadloze telefoons CT1+

De exploitatie van de frequentiebanden van de GSM op 900 MHz is onderworpen aan specifieke beperkingen wegens het bestaan van analoge systemen van draadloze CT1+- telefoons (systeem in de E-GSM-band: 885 – 887 MHz & 930 – 932 MHz)

Die draadloze telefoons CT1+ werden ingevoerd vanaf begin de jaren '90 en mochten wettelijk nog in de handel worden gebracht tot december 2004.

Na die uiterste datum moet nog rekening worden gehouden met een redelijke periode van bijvoorbeeld vijf jaar waarin moet worden aanvaard dat die toestellen nog zullen worden gebruikt. Rekening houdende met de problemen inzake elektromagnetische compatibiliteit tussen die analoge systemen en het digitale GSM-systeem, kunnen de betreffende frequenties wellicht pas gebruikt worden indien het aantal in gebruik zijnde CT1+- apparaten sterk gedaald is en indien er voldoende garanties zijn voor de nog in dienst zijnde apparatuur dat deze niet gaat gestoord worden.

2 Belangrijke relevante besluiten

2.1 Besluit van de Raad van het BIPT met betrekking tot de toewijzing van radiofrequenties aan de operatoren van mobiele gsm-telefonie van 4 juli 2003

Onder voorbehoud van nieuwe elementen die verband houden met de evolutie van de sector voor mobiele communicatie, prioritair toekenning aan de onderneming Base van de RF-kanalen die gelegen zijn in de banden die momenteel gebruikt worden door de draadloze telefoons CT1+ wanneer zij beschikbaar worden en toekenning aan Belgacom Mobile en aan Mobistar van een equivalente hoeveelheid RF-kanalen in de 1800 MHz-band.

2.2 Besluit van de Raad van het BIPT van 25 november 2004 betreffende het op de markt brengen en het gebruik van draadloze "CT1+"- telefoons

CT1+-apparatuur mag niet meer op de markt worden gebracht voor gebruik in België na 25/12/2004. Na deze datum zullen de betrokken frequenties nog gedurende een periode van vijf jaar worden vrijgehouden voor "CT1+"-gebruik. Gedurende deze periode zal een storingsvrije werking van de "CT1+"-apparatuur zoveel mogelijk worden gegarandeerd.

Vanaf 26/12/2009 kunnen andere radio-systemen in deze banden worden geïntroduceerd en kan een storingsvrije werking van de "CT1+"-apparatuur niet meer worden gegarandeerd. Het gebruik van deze apparatuur blijft wel toegelaten, op voorwaarde dat deze geen storingen veroorzaakt bij andere radio-systemen.

2.3 Koninklijk besluit van 28 maart 2007 tot wijziging van het koninklijk besluit van 18 januari 2001 tot vaststelling van het bestek en van de procedure tot toekenning van vergunningen voor de mobiele telecommunicatiesystemen van de derde generatie

Art. 2. In artikel 22 van hetzelfde besluit wordt een § 2bis ingevoegd, luidende :

« § 2bis. Het radio-elektrisch netwerk van de 3G-operator die 2G-operator is en beschikt over frequenties in de banden 880-915 MHz en 925-960 MHz, kan opgezet worden in deze banden. »

Dit KB was noodzakelijk geworden omwille van de voordelen die 900 MHz biedt ten opzichte van de 2,1 GHz band in termen van, onder andere, bedekking en binnenhuispenetratie, een gereduceerde

visuele vervuiling door het kleinere aantal sites en de kostenbesparingen voor de netwerkoperatoren.

2.4 Het koninklijk besluit van 02 februari 2005 tot wijziging van het koninklijk besluit van 7 maart 1995 betreffende het opzetten en de exploitatie van GSM-mobilfoonnetten en het koninklijk besluit van 24 oktober 1997 betreffende het opzetten en de exploitatie van DCS-1800 mobilofonienetten (B.S. 10/03/2005)

Art. 2. In artikel 8 van het koninklijk besluit van 24 oktober 1997 betreffende het opzetten en de exploitatie van DCS-1800-mobilofonienetten, worden de volgende wijzigingen aangebracht :

...

2° in § 6 wordt tussen het eerste en het tweede lid het volgende lid ingevoegd : « De banden 885-887 MHz & 930-932 MHz kunnen pas vergund worden wanneer uit een technische studie uitgevoerd door het Instituut blijkt dat deze kanalen beschikbaar zijn. »;

...

3. Publieke Consultatie

In de loop van oktober 2008 raadpleegde het Instituut de markt inzake voorgenomen beslissing. Er werden antwoorden ontvangen van:

Base
Mobistar
Proximus
Telenet
Ascom.

3.1.Samenvatting van de respectievelijke antwoorden

Vertrouwelijk

3.2. Analyse en respons van het Instituut

Vertrouwelijk

4. Evolutie, motivatie en markttrend

De ontplooiing en penetratie van UMTS-gebaseerde diensten verloopt niet zoals verwacht. Het BIPT is daarom de mening toegedaan dat alle mogelijke maatregelen genomen dienen te worden om alle beschikbare frequenties efficiënt te kunnen gebruiken. De beschikking is er ook op gericht om de ontwikkeling van UMTS900 in België te ondersteunen.

Anderzijds stelt het BIPT vast dat het gebruik van de CT1+-apparatuur fel gedaald is ten opzichte van de nieuwe generatie draadloze telefoontoestellen conform de DECT- norm.

Het BIPT wil daarom zo snel mogelijk overgaan tot een efficiënt gebruik van de banden 885 – 887 MHz & 930 – 932 MHz, door een deel van deze banden versneld toe te kennen aan Base. Het Instituut moet als beheerder van het nationale spectrum er zorg voor dragen dat dit spectrum op zo efficiënt mogelijke wijze wordt gebruikt. Gelet op het steeds dalende aantal CT1+-gebruikers alsook het uitdovende karakter van de CT1+-dienst enerzijds, en het stijgende aantal gebruikers van mobiele breedbanddiensten anderzijds, is het aangewezen om het gebruik van de frequentiebanden 885-887 MHz en 930-932 MHz door UMTS-diensten voor te bereiden. Hiertoe zullen beperkte tes-

ten mogelijk gemaakt worden. Indien gunstige resultaten worden breedbanddiensten in beperkte mate op de betreffende banden toegelaten. Het is belangrijk dat in dit verband een storingsvrije werking van de "CT1+"-apparatuur moet worden gegarandeerd. In afwijking van de beslissing van de raad van 25 november 2004 zal er dus toelating gegeven worden aan Base om bepaalde delen van deze band vóór 26/12/2009 in dienst te stellen, op voorwaarde dat er afdoende en sluitende maatregelen genomen worden om CT1+-gebruikers op een correcte manier te beschermen.

Het BIPT gaat ervan uit dat de impact op de CT1+-gebruikers minimaal zal zijn. De testen die door Base uitgevoerd zullen worden gaan plaatsvinden op de zogenaamde verkeerskanalen en niet op de controlekanalen. Voor deze verkeerskanalen wordt frequencyhopping toegepast en automatische vermogensreductie, waardoor de stoorinvloed verminderd wordt.

Aan Belgacom Mobile en aan Mobistar wordt ter compensatie een equivalente hoeveelheid RF-kanalen in de 1800 MHz-band toegewezen.

Het BIPT is de mening toegedaan dat een groot deel van de residentiële gebruikers afdoende beschermd worden door het onderste deel van de CT1+ voorlopig niet toe te kennen. Voor de professionele gebruikers dienen echter speciale maatregelen genomen te worden.

Het Instituut is er zich van bewust dat onderhavige beslissing inhoudt dat de CT1+-gebruikers minder lang dan oorspronkelijk voorzien kunnen genieten van de totaliteit van het hen exclusief toegekende spectrum. Het BIPT is daarom van oordeel dat de nodige maatregelen genomen dienen te worden in samenspraak met Base en met de belangrijkste gebruikersgroepen (zoals de voornaamste leverancier ASCOM) om de overgang van CT1+ naar UMTS in de betreffende banden zo soepel mogelijk te laten verlopen.

Base heeft momenteel de volgende kanalen op 900 MHz toegewezen gekregen: 975 tot en met 999, 1010 tot en met 1024 en 121 tot en met 124. Het kanaal 999 wordt momenteel niet gebruikt omwille van compatibiliteitsproblemen met de CT1+.

5 Aantal ter beschikking gestelde kanalen

| aantal GSM- kanalen. | Proximus | Mobistar | Base |
|----------------------|----------|----------|------------------------------------|
| vóór 4/7/2003 | 60 | 60 | 25(kanaal 999 niet bruikbaar) |
| na 4/7/2003 | 60 | 60 | 40 (kanaal 999 niet bruikbaar) |
| KB van 2/2/2005 | 60 | 60 | 44 (kanaal 999 niet bruikbaar) |
| 1/1/2009 | 60 | 60 | 52 (kanaal 999 niet bruikbaar) |
| 1/1/2010 | 60 | 60 | 54 |

| Aantal DCS1800 kana- len. | Proximus | Mobistar | Base |
|------------------------------|----------|----------|------|
| vóór 4/7/2003 | 75 | 75 | 110 |
| na 4/7/2003 | 90 | 90 | 110 |
| KB van 2/2/2005 | 94 | 94 | 110 |
| 1/1/2009 | 102 | 102 | 110 |
| 1/1/2010 | 104 | 104 | 110 |

Rekening houdende met de bijkomende kanalen die ter beschikking gesteld worden van Proximus en Mobistar, beslist het BIPT om voorafgaand aan de aanduiding van deze kanalen een consultatie te organiseren. Bovendien dient dit bekeken te worden in samenhang met de opening van deze band voor 3G. Het BIPT zal hiervoor een ontwerp van KB voorleggen aan de bevoegde minister.

6 Samenwerkingsakkoord

Het BIPT heeft conform de procedure beschreven in lid 1 en 2 van artikel 3 van het samenwerkingsakkoord van 17 november 2006 het ontwerpbesluit overgezonden aan de gemeenschapsregulatoren:

Art. 3. Elke ontwerpbeslissing van een regulerende instantie die betrekking heeft op elektronische communicatienetwerken wordt door de desbetreffende instantie overgemaakt aan de andere regulerende instanties die zijn opgesomd in artikel 2, 2°, van dit samenwerkingsakkoord.

De regulerende instanties die geconsulteerd worden bezorgen binnen de veertien kalenderdagen hun opmerkingen aan de regulerende instantie die de ontwerpbeslissing heeft overgemaakt.

Het BIPT heeft een antwoord ontvangen vanwege de VRM en de CSA die geen bezwaren maken tegen het ontwerpbesluit. Er werd geen reactie ontvangen van Medienrat.

BESLUIT

De Raad van het BIPT beslist om over te gaan tot:

1. De toekenning aan de onderneming Base in december 2008 en januari 2009 van de 8 GSM-kanalen (kanalen 1002 t.e.m. 1009) die gelegen zijn in het bovenste deel van de banden die momenteel gebruikt worden door de draadloze telefoons CT1+ voor het uitvoeren van technische testen met een operationeel karakter in de gebieden die aangegeven zijn in bijlage aan dit besluit. Deze testen kunnen pas uitgevoerd worden nadat het BIPT en Base een communicatie op de website gepubliceerd hebben en nadat Base de relevante organisaties (waaronder minstens het VBO, VOKA, UWE, BELTUG en FEBELTEL) hiervan op de hoogte gebracht heeft.

Base neemt bovendien de maatregelen voor een schadeloosstelling of een onmiddellijke uitdienst name om storingen bij de gebruikers te vermijden.

Wat betreft de schadeloosstelling kan het volgende worden gesteld:

- t.a.v. residentiële en professionele gebruikers zal Base onmiddellijk een overeenkomst bereiken die een alternatieve oplossing inhoudt;
- t.a.v. leveranciers van CT1+-hardware die schade zouden ondervinden vanwege storende testen van Base, zal Base het nodige doen om een overeenkomst te bereiken die de aldus opgelopen schade compenseert.

2. De toekenning van gebruiksrechten aan de onderneming Base vanaf 1/2/2009 van de 8 GSM-kanalen die gelegen zijn in het bovenste deel van de banden (kanalen 1002 t.e.m. 1009) die momenteel gebruikt worden door de draadloze telefoons CT1+, onder de voorwaarden dat:
 - de technische proeven die in de maanden december 2008 en januari 2009 uitgevoerd worden geen onoverkomelijke problemen aan het licht gebracht zullen hebben.
 - Base, in geval van storingen, de betreffende GSM-kanalen onmiddellijk uitdienst neemt of overgaat tot een schadeloosstelling zoals bepaald in punt 1 van dit besluit. Indien er binnen een redelijke termijn na het rapporteren van de storing geen oplossing gevonden werd, dan kan het BIPT tussenkomen en beslissen om de 8 kanalen buiten dienst te zetten.
3. De toekenning aan de onderneming Base van gebruiksrechten vanaf 1/1/2010 voor de 2 resterende GSM-kanalen (kanalen 1000 en 1001) die gelegen zijn in de banden die momenteel gebruikt worden door de draadloze telefoons CT1+. In het geval de testen onoverkomelijke problemen aan het licht gebracht hebben, worden de kanalen 1000 t.e.m. 1009 toegewezen aan BASE vanaf 1/1/2010.
4. De toelating aan Base om het kanaal 999 dat buiten dienst gesteld was omwille van de compatibiliteitsproblemen met de CT1+ vanaf 1/1/2010 opnieuw effectief te gebruiken.
5. De terbeschikkingstelling aan Belgacom Mobile en aan Mobistar van 8 bijkomende kanalen in de 1800 MHz-band vanaf 1/2/2009 en van nog eens 2 bijkomende kanalen in de 1800MHz band vanaf 1/1/2010, onder de opschortende voorwaarde dat de testen zouden uitwijzen dat de CT1+-band door Base niet kan gebruikt worden. In dit laatste geval worden de 10 bijkomende kanalen pas ter beschikking gesteld vanaf 1/1/2010.
6. De toewijzing van de kanalen gebeurt respectievelijk in overeenstemming met art. 3 §2 van het Koninklijk besluit van 7 maart 1995 betreffende het opzetten en de exploitatie van GSM-mobilofonienetten en art. 3 § 2 van het Koninklijk besluit van 24 oktober 1997 betreffende het opzetten en de exploitatie van DCS-1800-mobilofonienetten
7. Het BIPT beslist om in de loop van 2009 over te gaan tot een consultatie betreffende een herschikking van de 1800 MHz.

BEROEPSMOGELIJKHEDEN

Overeenkomstig de wet van 17 januari 2003 betreffende de rechtsmiddelen en de geschillenbehandeling naar aanleiding van de wet van 17 januari 2003, hebt u de mogelijkheid om tegen dit besluit beroep aan te tekenen bij het hof van beroep te Brussel, Poelaertplein 1, B-1000 Brussel binnen zestig dagen na de kennisgeving ervan. Het hoger beroep wordt ingesteld: 1° bij akte van een gerechtsdeurwaarder die aan de tegenpartij wordt betekend; 2° bij een verzoekschrift dat, in zoveel exemplaren als er betrokken partijen zijn, ingediend wordt op de griffie van het gerecht in hoger beroep; 3° bij ter post aangetekende brief die aan de griffie wordt gezonden; 4° bij conclusie, ten aanzien van iedere partij die bij het geding aanwezig of vertegenwoordigd is. Met uitzondering van het geval waarin het hoger beroep bij conclusie wordt ingesteld, vermeldt de akte van hoger beroep, op straffe van nietigheid de vermeldingen van artikel 1057 van het gerechtelijk wetboek.

M. Van Bellinghen
Lid van de Raad

G. Deneff
Lid van de Raad

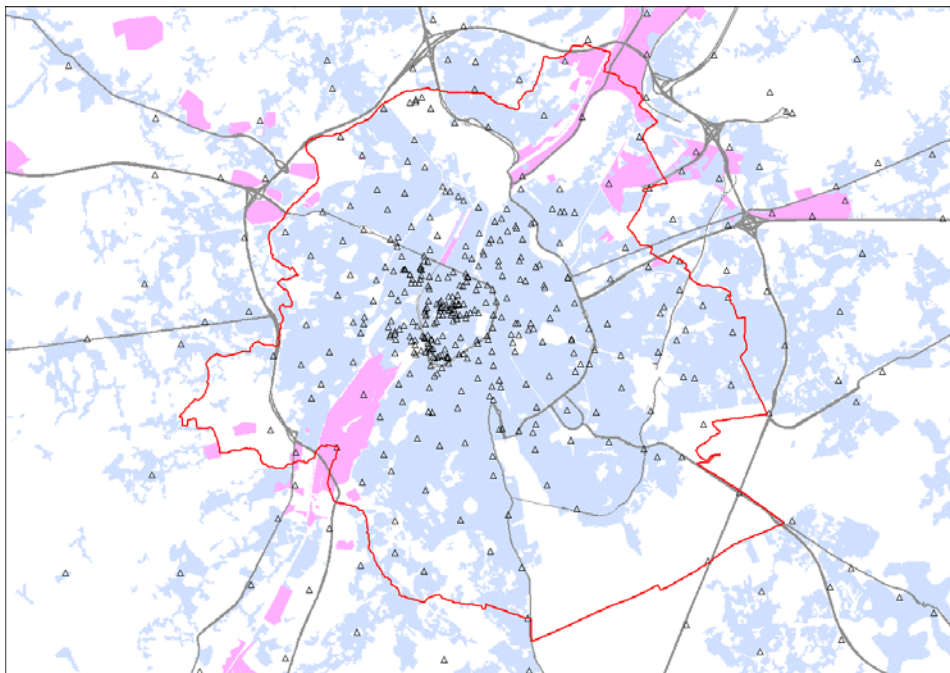
C. Rutten
Lid van de Raad

E. Van Heesvelde
Voorzitter van de Raad

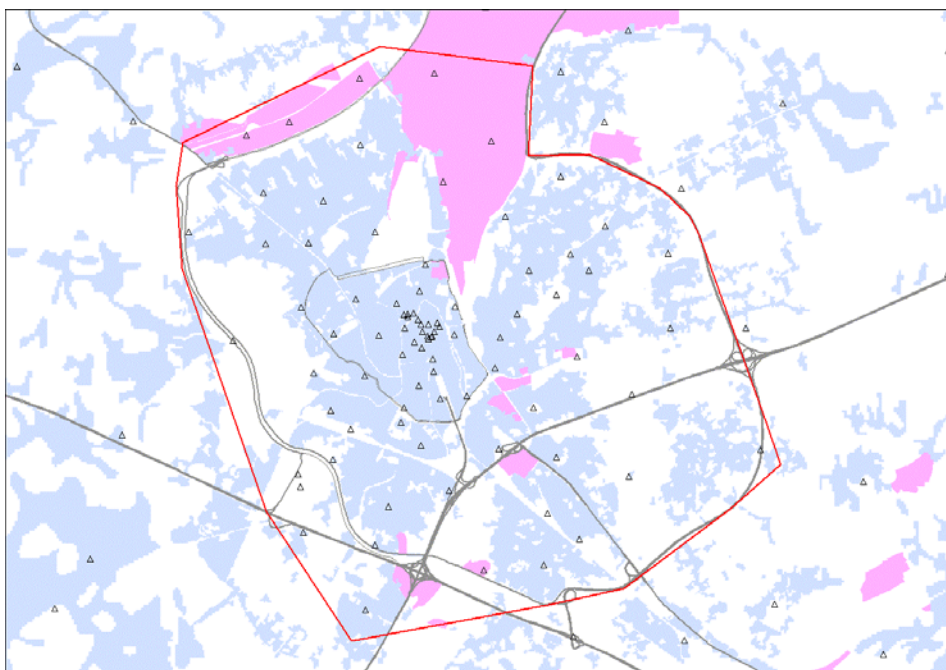
Bijlage.

Lijst met gebieden waar de testen doorgaan.

1. Het Brussels Hoofdstedelijk Gewest



2. Gent



3. Leuven

