

**Nationale consultatie over het ontwerpbesluit
van het BIPT met betrekking tot de analyse van
Markt 16 “Gespreksafgifte op afzonderlijke
mobiele netwerken”**

*Presentatie aan de sector
7 februari 2006*



Achtergrond en doelstelling van de presentatie

Definitie van Markt 16

Analyse van Markt 16

Voor Markt 16 voorgestelde maatregelen

Voorstelling van het generieke kostenmodel

Volgende fases

Voorstelling van de achtergrond en doelstelling van de presentatie

- De cluster “Mobile” omvat de volgende markten:
 - ♦ Markt 15: “toegang en gespreksopbouw op openbare mobiele telefoonnetwerken”
 - ♦ Markt 16: “gespreksafgifte op afzonderlijke mobiele netwerken”
- Tegelijk met de studie van markt 15, bekijkt het BIPT of de gerelateerde retailmarkt concurrerend is.
- Deze presentatie heeft tot doel om de conclusies van het BIPT over markt 16 toe te lichten.

Achtergrond en doelstelling van de presentatie

Definitie van Markt 16

Analyse van Markt 16

Voor Markt 16 voorgestelde maatregelen

Voorstelling van het generieke kostenmodel

Volgende fases

Het BIPT analyseteam

Coördinatie		Catherine Rutten
Stuurgroep	Internationaal	Fabienne Marcelle
	Juridisch	Bernardo Herman
	Coördinator	Eduard Verbeke
Clusterteam		Jean-Pierre Pirlot
		Dominique Paquot
		Hilde Verdickt
Consultants		Analysys
		Hogan & Hartson

Markt 16 is gedefinieerd conform de Aanbevelingen van de EC

- Volgens onze analyses kunnen er drie relevante markten gedefinieerd worden.
- “Markt van de gespreksafgifte op het netwerk van een exploitant van een openbaar mobiel netwerk van de tweede of derde generatie, door middel van een interconnectieofferte en de gesprekken via een gsm-gateway”
 - Netwerk van Belgacom Mobile;
 - Netwerk van Mobistar;
 - Netwerk van Base.
- De marktdefinitie komt overeen met die van de andere EG lidstaten.

Marktanalyse: iedere onderneming is dominant op zijn netwerk

- Proximus, Mobistar en Base hebben elk een marktaandeel van 100 % op hun netwerk.
- De kopersmacht is onvoldoende om het vermoeden van dominantie op hun eigen netwerk teniet te doen, zelfs al is die kopersmacht niet gelijk voor alle marktspelers.
- Bij een prospectieve marktanalyse zijn er geen significante wijzigingen gevonden die zich op de markt kunnen voordoen tijdens de geldigheidsduur van de studie.
- De drie mobiele netwerkexploitanten zijn dus dominant op de markt van de gespreksafgifte op hun netwerk.

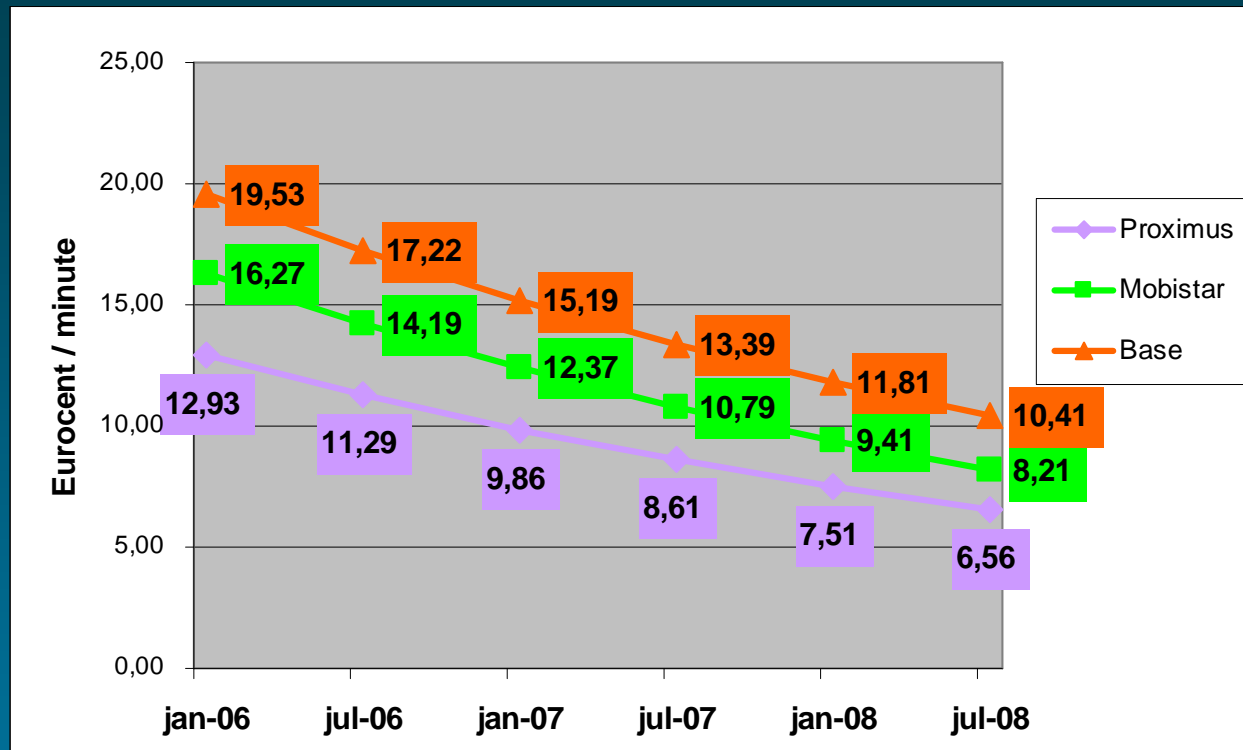
Maatregelen op Markt 16 [1]

Maatregelen	Omschrijving
Toegang en interconnectie voor de gespreksafgifte op het openbare mobiele telefoonnetwerk (voor de drie netwerkexploitanten)	<ul style="list-style-type: none"> – Derden toegang verlenen tot sommige netwerkelementen en/of – hulpmiddelen nodig voor de gespreksafgifte – De mogelijkheid bieden tot collocatie – Op aanvraag een aansluitingsverbindingofferte aanbieden, een in-span offerte of een distant site aansluitingsofferte – Te goeder trouw onderhandelen met exploitanten die om toegang vragen – Reeds toegestane toegang niet intrekken
Non-discriminatie (alleen voor Belgacom Mobile en Mobistar)	<ul style="list-style-type: none"> – Verlenen aan andere exploitanten van gelijksoortige condities als die welke onder gelijksoortige omstandigheden gelden voor interne leveringen
Transparantie (voor de drie ondernemingen, behalve ten aanzien van de referentieofferte)	<ul style="list-style-type: none"> – Publicatie van de toegangs- en interconnectietarieven voor de gespreksafgifte op een mobiel netwerk – Op aanvraag van het BIPT overleggen van de toegangs- en interconnectiecontracten voor de gespreksafgifte op een mobiel netwerk – Op aanvraag van het BIPT overleggen van andere contractuele of boekhoudkundige elementen ter beoordeling of de verplichtingen inzake gespreksafgifte nageleefd worden – Publicatie van een referentieofferte (uitsluitend voor Belgacom Mobile en Mobistar)

Maatregelen op Markt 16 [2]

<i>Maatregelen</i>	<i>Omschrijving</i>
<p>Gescheiden boekhouding (uitsluitend voor Belgacom Mobile en Mobistar)</p>	<p>De verschillende netwerkactiviteiten moeten gescheiden worden met voor elk een exploitatierekening. De wholesale-diensten moeten gescheiden worden van de retail-diensten. De interne-leveringsprijzen en de eenheidskostprijs van de diensten moeten duidelijk aangegeven worden.</p>
<p>Prijzencontrole en kostentoerekening (voor alle drie de ondernemingen)</p>	<ul style="list-style-type: none"> – Verplichting tot kostenoriëntatie (top-down model) – Bepaling van plafondprijzen die van 2006 tot en met einde 2008 geleidelijk evolueren (glide path) – De tarieven van de drie mobiele netwerkexploitanten blijven verschillen tijdens de periode 2006-2008 – Implementering van een kostentoerekeningssysteem – Harmonisering van de tariefstructuren

De voorgestelde prijzen komen uit het door het Instituut ontwikkelde kostenmodel



- Regulering van de gemiddelde nationale termineringsprijzen
- Convergentie naar de resultaten van het kostenmodel in 2008
- Reële prijzen: inflatiecorrectie
- Startpunt moet worden gecorrigeerd op basis van gegevens uit 2005

Problematiek on-net gespreksprijzen

- Sommige ondernemingen stellen het discriminatoire karakter van de on-net gespreksprijzen op mobiele netwerken aan de kaak.
- Eerste oplossing: een vermindering van de MTR-vergoedingen (maatregelen markt 16).
- Andere mogelijke oplossing: analyse van de mobiele retail-markt.

Achtergrond en doelstelling van de presentatie

Definitie van Markt 16

Analyse van Markt 16

Voor Markt 16 voorgestelde maatregelen

Voorstelling van het generieke kostenmodel

Volgende fases

Generiek mobiel kostenmodel in België

- Kostenstructuur van een mobiele netwerk netwerkkoperator
- Fundamentele methodologische keuzes
- Globaal schema van het kostenmodel
- Logische structuur van het kostenmodel
- Berekening van de kapitaalkostprijs (WACC)

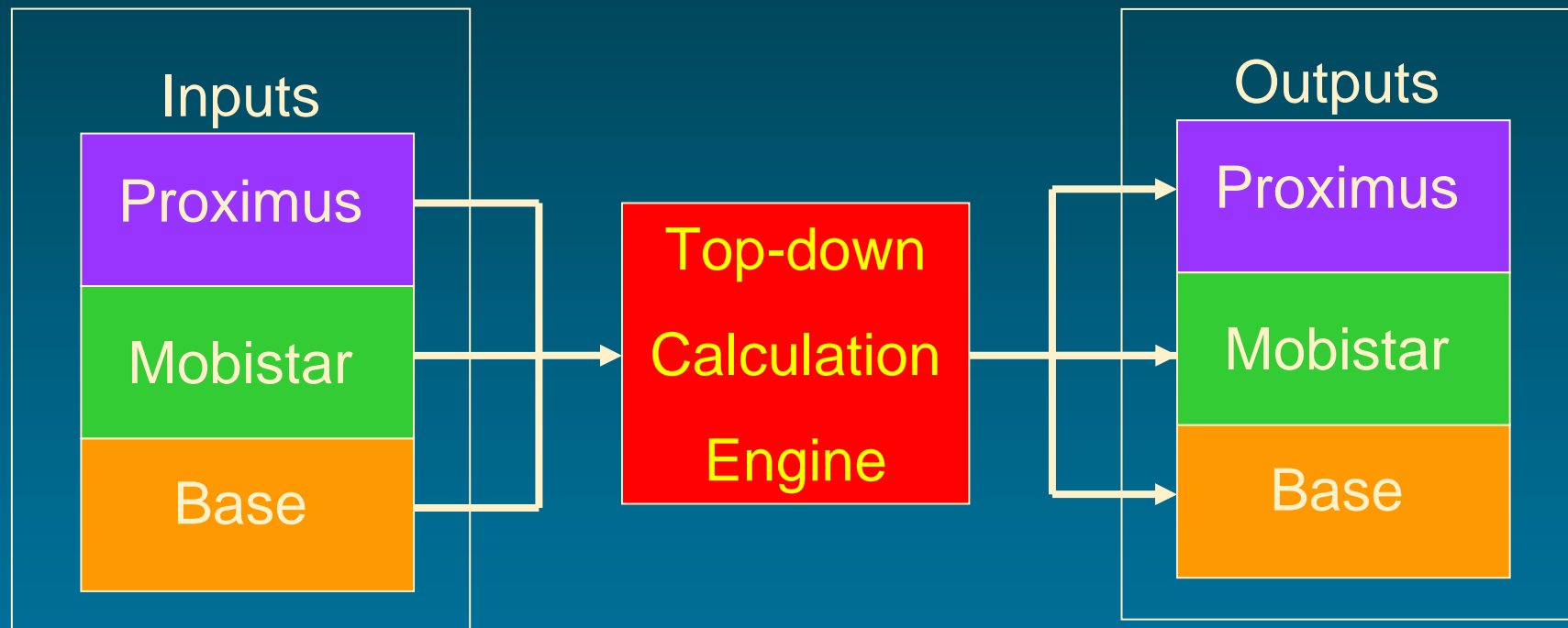
Kostenstructuur van een mobiele netwerkoperator



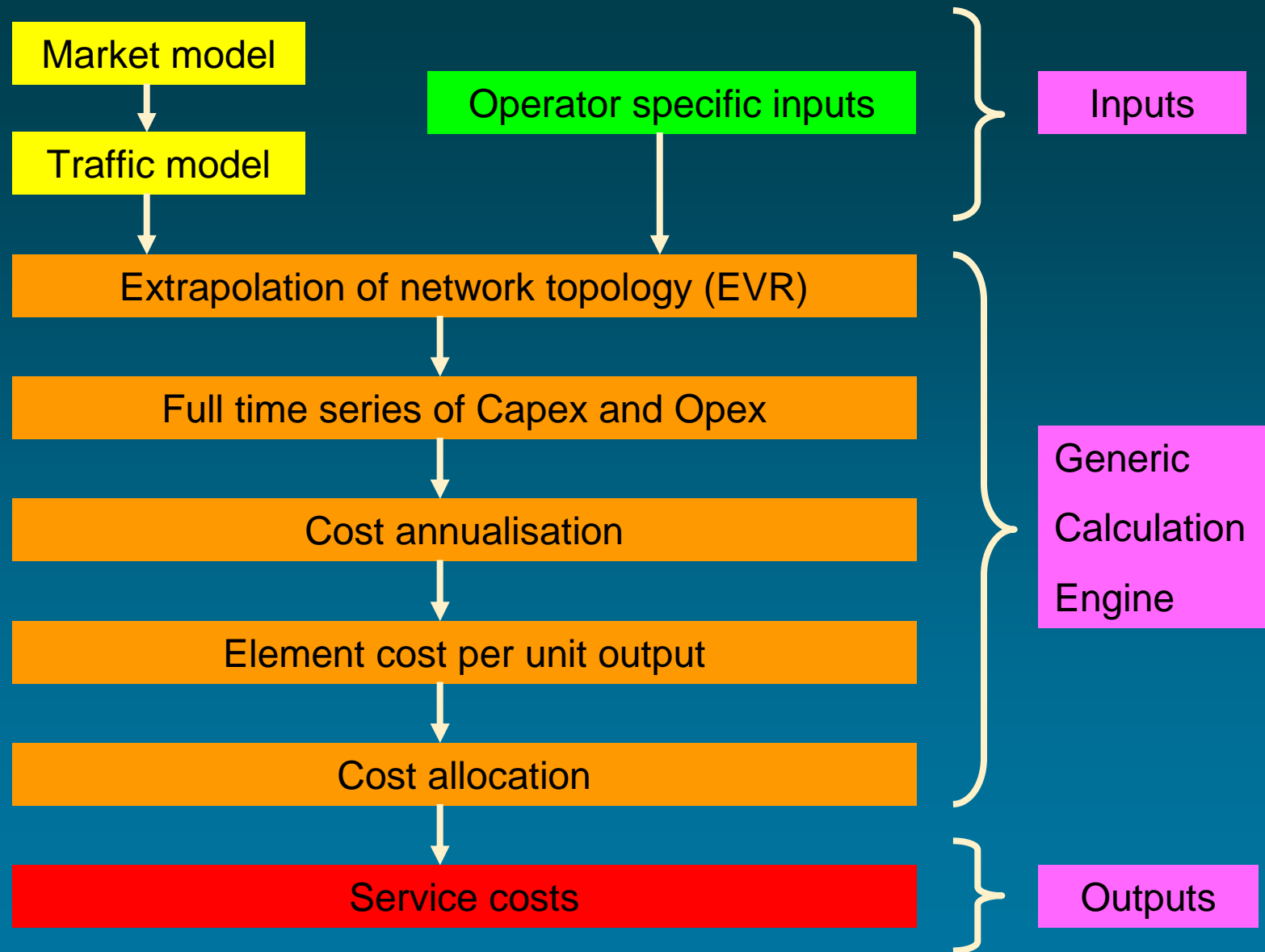
Fundamentele methodologische keuzes

- Top-down approach
- Triple model
- Costing method: LRIC
- Exclusion UMTS costs
- Exclusion CARS costs
- Minimum coverage for network common costs
- Common costs imputation: EPMU
- Economic depreciation (ED)

Globaal schema van het kostenmodel



Logische structuur van het kostenmodel



Berekening van de kapitaalkostprijs (WACC)

- WACC = Weighted Average Cost of Capital

$$WACC_{pre-tax} = \left(\frac{r_e}{1-t_c} \times \frac{E}{E+D} \right) + \left(r_d \times \frac{D}{E+D} \right)$$

r_e = cost of capital

r_d = cost of debt

t_c = corporate tax rate

E = Equity

D = Debt

G = D / (D+E) = Gearing

- CAPM = Capital Asset Pricing Model

$$r_e = r_f + \beta \times (r_m - r_f) = \beta \times ERP$$

$$r_d = r_f + p$$

r_f = risk Free rate

β = correlation coefficient

r_m = equity Market risk

p = risk Premium

$r_m - r_f$ = ERP = Equity Risk Premium

$$\Rightarrow WACC_{pre-tax} = 12.24\%$$

Achtergrond en doelstelling van de presentatie

Definitie van Markt 16

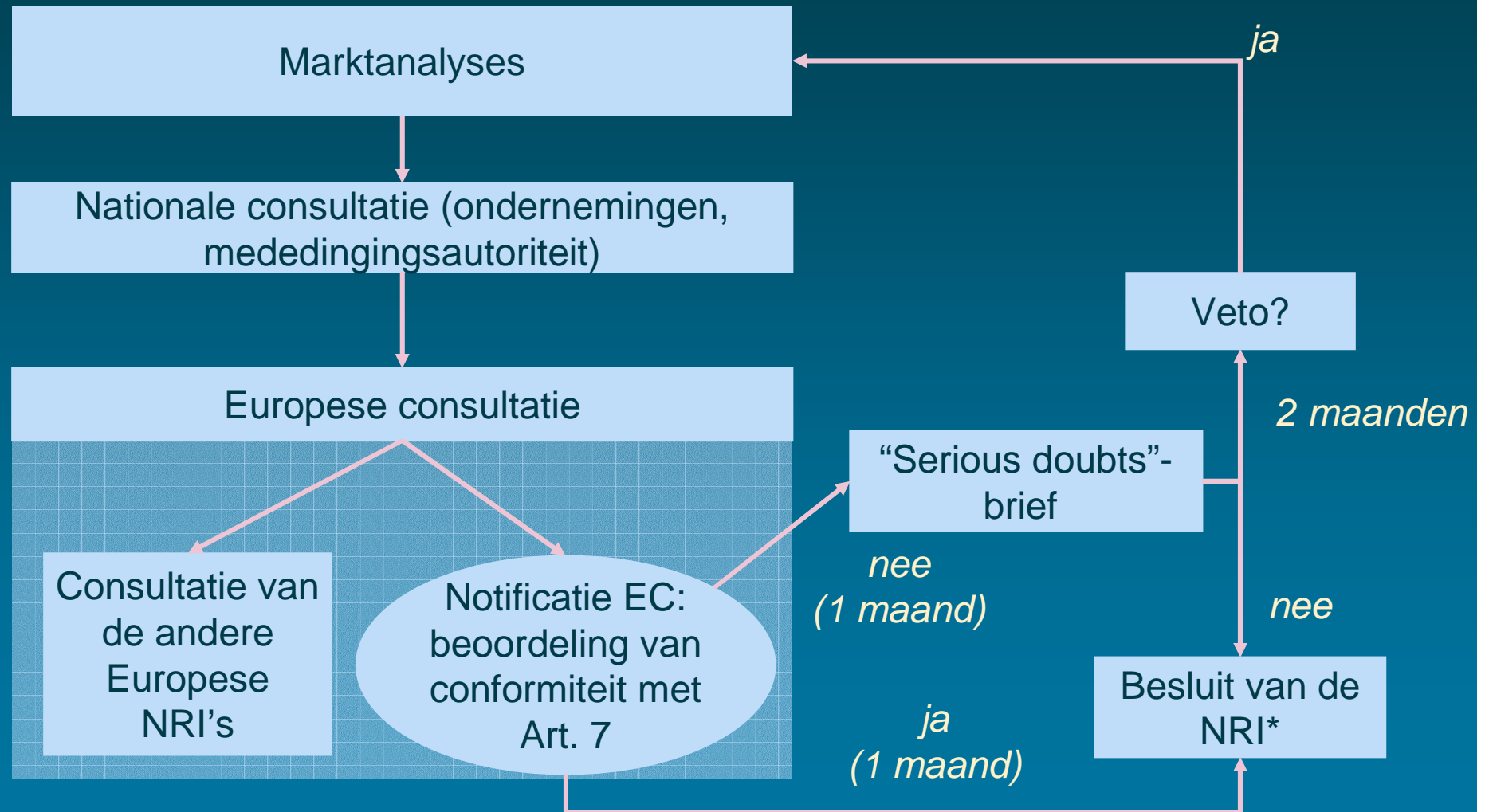
Analyse van Markt 16

Voor Markt 16 voorgestelde maatregelen

Voorstelling van het generieke kostenmodel

Volgende fases

Deze analyses ondergaan een nationale en Europese consultatie



* "zoveel mogelijk rekening houdend met de opmerkingen van de Commissie"

Consultatieprocedure

- De op- en aanmerkingen moeten uiterlijk op **14 maart 2006** op het BIPT aankomen;
- Op het elektronische adres: smp@bipt.be
- Vertrouwelijke informatie moet duidelijk gescheiden zijn van niet-vertrouwelijke en als zodanig gemarkeerd zijn.
- Geen enkele informatie die het BIPT op welke wijze dan ook verstrekt in het kader van deze consultatie – inclusief deze presentatie – bindt de uiteindelijke conclusies die het BIPT zal nemen ten aanzien van deze marktanalyse. Deze informatie mag niet gelijkgesteld worden met een besluit van het Instituut.