



**Belgisch Instituut voor postdiensten en
telecommunicatie**

4 mei 2004

**Beslissing van de Raad van het BIPT met betrekking
tot de verificatie van de kostenoriëntatie van de retail-huurlijntarieven
van Belgacom NV voor het jaar 2001**

Blanco pagina

Inhoudstafel

0. INLEIDING	4
1. HET JURIDISCHE KADER	5
1.1. TOEPASSELIJKE BEPALINGEN	5
1.2. NOTIE VAN KOSTENORIËNTATIE.....	7
1.3. VEREISTEN GESTELD DOOR HET BIPT MET BETREKKING TOT DE OEFENING VAN 2001	10
2. UITVOERING EN RESULTATEN VAN DE VERIFICATIE VAN DE KOSTENORIËNTATIE VAN DE HUURLIJNTARIEVEN	12
2.1. GEVOLGDE BENADERING	12
2.2. DE KOSTEN.....	12
2.2.1. DE NETWERKKOSTEN	13
2.2.2. DE NIET-NETWERKKOSTEN	14
2.2.3. DE TOEWIJZING VAN DE KOSTEN TUSSEN DE INSTALLATIE EN DE VERGOEDING	15
2.3. OPBRENGSTEN	15
2.4. VOLUMES.....	16
2.5. RESULTATEN.....	17
3. LINK MET DE TARIEFSTRUCTUUR	18
3.1. DE-AVERAGING PER ZONE	18
3.2. DE-AVERAGING PER AFSTAND.....	19
4. KORTINGEN.....	21
4.1. VOLUMEKORTINGEN.....	21
4.2. KORTINGEN IN FUNCTIE VAN DE DUURTIJD VAN HET CONTRACT.....	22

0. Inleiding

Dit document heeft tot doel het publiek te informeren over de analyse van de kostenoriëntatie van de retail-huurlijntarieven van Belgacom NV voor het jaar 2001 die door het Belgisch Instituut voor postdiensten en telecommunicatie werd uitgevoerd in samenwerking met consultant Bureau van Dijk. De studie is het gevolg van de SMP-aanduiding van Belgacom NV op de markt van de huurlijnen voor het jaar 2001. Qua reikwijdte beperkt zij zich tot de informatie die in de context van deze analyse werd meegedeeld aan het BIPT : kortingsschema's die hierdoor geen deel uitmaken van de uitgevoerde analyse zullen echter wel worden behandeld in de toekomstige analyses.

De structuur van dit document ziet er als volgt uit:

Het juridische kader dat aan de grondslag ligt van dit document wordt uiteengezet in het eerste hoofdstuk. Tevens wordt het concept van kostenoriëntatie gepreciseerd en wordt de concrete toepassing van deze regelgevende en wettelijke bepalingen op de oefening voor het jaar 2001 toegelicht.

Het tweede hoofdstuk bespreekt de uitvoering en de resultaten van de verificatie van kostenoriëntatie: de gevolgde benadering, de aard van de relevante kosten, de kostenallocatiemethode alsook de overeenkomstige opbrengsten en volumes worden toegelicht. Een evaluatie van de resultaten vormt het slot van dit hoofdstuk.

In het derde hoofdstuk wordt de link met de tariefstructuur gelegd en geanalyseerd d.w.z de overgang van de gemiddelde tarieven van het kostenmodel naar het tarief per geografische zone en per afstandscategorie.

In het vierde hoofdstuk staat tot slot de motivatie van het toegepaste kortingsschema centraal : in het bijzonder de relatie tussen de kortingen en de gerealiseerde cost savings wordt aan een onderzoek onderworpen.

Het Instituut wenst hierbij de volgende twee preliminaire opmerkingen te maken.

Het jaar 2001 werd op het vlak van de retail-tarieven voor huurlijnen gekenmerkt door de invoering door Belgacom van het zogenaamde Phoenix-tariefplan vanaf 1 juli van dat jaar, waarbij een tariefverschil werd geïntroduceerd tussen verschillende geografische zones. Vermits dat onderscheid pas in de loop van het jaar 2001 werd ingevoerd, kon de volledige analyse van de impact van deze tarieven uiteraard niet plaatsvinden in de oefening voor het jaar 2001.

Het Instituut wenst tevens mee te delen dat het BIPT op het moment dat de onderhavige studie werd afgerond, geen volledige kennis had van alle tariefplannen en kortingsschema's die door Belgacom gehanteerd werden en dit in tegenstelling tot Belgacom's verplichtingen bepaald in het KB van 4 oktober 1999 tot vaststelling van de voorwaarden voor de exploitatie van een dienst voor huurlijnen, meer bepaald door operatoren met een sterke positie op de markt. Zo was het kortingsschema van in het "Global Contract voor Leased Lines" niet bekend.

1. Het juridische kader

1.1. Toepasselijke bepalingen

1.1.1. De Europese regelgeving

Artikel 10.1 van Richtlijn 92/44/EEG¹ schrijft voor : “*De Lid-Statens zorgen ervoor dat de tarieven voor huurlijnen aan de basisbeginselen van doorzichtige en op de kostprijs gebaseerde tarieven voldoen*”. Verder in dat artikel staat nog « *tarieven voor huurlijnen zijn in de regel opgebouwd uit de volgende elementen: initiële aansluitkosten [en een] periodieke huursom, dat wil zeggen een vast tariefelement. Indien andere tariefelementen worden toegepast, dienen deze doorzichtig te zijn en te berusten op objectieve criteria* ».

Artikel 10.2 van Richtlijn 92/44/EEG luidt als volgt : “*De Lid-Statens zorgen ervoor dat hun aangemelde instanties uiterlijk op 31 december 1993 een voor de tenuitvoerlegging van lid 1 geschikt kostenberekeningssysteem opzetten en toepassen*”. Het artikel vermeldt ook welke elementen in dat berekeningssysteem vervat moeten zijn.

Dat artikel 10.2 preciseert nog : « *Na 31 december 1993 mogen andere kostenberekeningssystemen uitsluitend worden toegepast indien zij voor de tenuitvoerlegging van lid 1 geschikt zijn, als zodanig door de nationale regelgevende instantie zijn goedgekeurd voor toepassing door de overeenkomstig artikel 11 paragraaf 1bis aangemelde instantie en onder voorbehoud dat de Commissie hiervan vooraf mededeling is gedaan*”.

Artikel 10.3 bepaalt : “*De nationale regelgevende instantie houdt voldoende gedetailleerde informatie over de kostenberekeningssystemen van de aangemelde instanties met betrekking tot lid 2 ter beschikking*”.

1.1.2. Het Belgische regelgevend kader

Artikel 106, §1, 2° van de wet van 21 maart 1991 betreffende de hervorming van sommige economische overheidsbedrijven² legt de organisaties met een sterke marktpositie de verplichting op om het principe van de kostenoriëntering na te leven voor de dienst huurlijnen.

De voormelde bepalingen van Richtlijn 92/44/EEG zijn omgezet door het koninklijk besluit van 4 oktober 1999 tot vaststelling van de voorwaarden voor de exploitatie van een dienst voor huurlijnen, meer bepaald door operatoren met een sterke positie op de markt, hierna het “KB van 4 oktober 1999 » genoemd. De artikelen 8, 13, 14 en 15 zijn in het bijzonder relevant wat de tarieven en de kostenberekening betreft.

¹ Richtlijn 92/44/EEG van de Raad van 5 juni 1992 betreffende de toepassing van Open Network Provision (ONP) op huurlijnen (versie die officieus is gecoördineerd door de Europese Commissie).

³ Hierna de wet van 21 maart 1991 genoemd

Artikel 8 van dat koninklijk besluit bepaalt namelijk : « Een organisatie met een sterke positie op de markt voor huurlijnen deelt ter goedkeuring aan het Instituut het door haar toegepaste kostenberekeningssysteem mee. »

: « De tarieven voor huurlijnen die een organisatie met een sterke positie op de markt voor huurlijnen vaststelt, voldoen aan de volgende vereisten : 1° de tarieven zijn onafhankelijk van het type toepassing waarvan huurlijnabonnees gebruik maken ; 2° de tarieven zijn opgebouwd uit ten minste twee elementen : a) de initiële aansluitkosten ; b) de periodieke huursom. Er mogen andere tariefelementen worden toegepast. In dat geval moeten deze doorzichtig zijn en op objectieve criteria berusten ; 3° de tarieven zijn van toepassing op de faciliteiten die worden geleverd tussen de netwerkaansluitpunten welke de gebruikers toegang verschaffen tot het netwerk. » en bepaalt tevens : « Het Instituut kan voor een bepaald geografisch gebied een uitzondering op de vereisten van § 1 toestaan wanneer het van oordeel is dat er op de desbetreffende huurlijnenmarkt daadwerkelijke concurrentie bestaat. »

Artikel 14 van hetzelfde koninklijk besluit bepaalt : « Een organisatie met een sterke positie op de markt voor huurlijnen gebruikt voor de tenuitvoerlegging van artikel 13 een gepast kostenberekeningssysteem : Dat berekeningssysteem omvat de volgende elementen : 1° de directe kosten voor de aanleg, de exploitatie en het onderhoud van de huurlijnen, alsook voor de marketing en de aanrekening van die huurlijnen; 2° de gemeenschappelijke kosten. De categorieën van gemeenschappelijke kosten worden verdeeld op een van de volgende manieren : a) voorzover mogelijk op grond van een rechtstreekse analyse van de oorzaak zelf van de kosten; b) indien een dergelijke rechtstreekse analyse niet denkbaar is, op grond van een indirect bestaand verband met een andere categorie van kosten waarvoor een rechtstreekse toewijzing mogelijk is; c) indien geen directe of indirecte criteria kunnen worden gevonden voor de toewijzing van de kostencategorie, wordt een algemene verdeelsleutel toegepast, berekend op basis van de verhouding van alle kosten die direct en indirect toegerekend worden aan de huurlijnen enerzijds en anderzijds alle kosten die direct of indirect toegerekend kunnen worden aan de overige diensten.

Artikel 15 van het koninklijk besluit bepaalt : « Een organisatie met een sterke positie op de markt voor huurlijnen mag een ander kostenberekeningssysteem toepassen dan dat van artikel 14 op voorwaarde dat het Instituut dit systeem geschikt acht voor de uitvoering van artikel 13 en wanneer het de Europese Commissie hiervan vooraf op de hoogte heeft gesteld.

Overeenkomstig artikel 14, § 1, 3° van de wet van 17 januari 2003 met betrekking tot het statuut van de regulator van de Belgische post- en telecommunicatiesector is het BIPT belast met een algemene taak inzake controle op de bepalingen van Titel III van de wet van 21 maart 1991 en van de uitvoeringsbepalingen ervan, met inbegrip van de hierboven vermelde bepalingen

1.1.3. Het begrip SMP

Op 5 december 2000 is Belgacom aangemeld als een organisatie met een sterke positie op de markt voor huurlijnen voor het jaar 2001, overeenkomstig artikel 105^{unodecies} van de wet van 21 maart 1991 betreffende de hervorming van sommige economische overheidsbedrijven. De bepalingen van Richtlijn 92/44/EEG zijn dus van toepassing erop.

1.2. Notie van kostenoriëntatie.

De verplichting tot kostenoriëntatie vloeit voort uit de wet van 21 maart 1991 onder hoofdstuk X “ *Operatoren met een sterke marktpositie, kostenbasering en interconnectie* “.

In de context van de liberalisering van de telecommunicatiemarkt vormt deze verplichting aldus één van de middelen die bijdragen tot het creëren van een effectieve concurrentie zodat nieuwe spelers de mogelijkheid hebben om toe te treden tot de markt met een concurrentieel aanbod.

Precies met het oog op het voorkomen van concurrentievervalsing dienen de huurlijntarieven volgens artikel 14 van het KB van 4 oktober 1999 te worden vastgesteld en beoordeeld aan de hand van een kostenberekeningssysteem dat het Instituut geschikt acht voor de uitvoering van artikel 13 van het KB van 4 oktober 1999.

Een gepast kostenberekeningssysteem houdt volgens het Instituut in dat het systeem conform artikel 10, 2 van Richtlijn 92/44/EEG en artikel 14 van het KB van 4 oktober 1999 de volgende elementen omvat :

- de directe kosten;
- de gemeenschappelijke kosten die op grond van een rechtstreekse analyse van de oorzaak zelf van de kosten kunnen worden toegewezen en gemeenschappelijke kosten die worden toegewezen op grond van een indirect bestaand verband met een andere categorie van kosten waarvoor een rechtstreekse toewijzing mogelijk is (indirecte kosten);
- gemeenschappelijke kosten die niet op basis van directe of indirecte criteria kunnen worden toegewezen (niet-toewijsbare kosten).

Gelet op de doelstelling van de verplichting tot kostenoriëntatie, met name de ontwikkeling van de concurrentie, acht het BIPT het verder opportuun dat de huurlijntarieven zover als mogelijk worden beoordeeld op het niveau van de individuele producten³. Hiermee wordt immers voorkomen dat huurlijntypen waarop weinig concurrentie bestaat te hoog geprijsd worden aangeboden en huurlijntypen waarop meer concurrentie bestaat te laag geprijsd worden aangeboden. Zoniet belemmert men de ontwikkeling van de markt waarop de concurrentie zich in eerste instantie richt.

³ Art. 13, § 1, 1^o van het KB van 4 oktober 1999

Verder dient een gepast kostentoerekeningssysteem ook informatie te verschaffen over het niveau van tariefelementen⁴. Dit houdt in dat er minstens een opsplitsing moet worden gemaakt tussen de initiële aansluitkosten en de periodieke huursom. Andere tariefelementen mogen worden gebruikt op voorwaarde dat ze doorzichtig zijn en op objectieve criteria berusten.

Ook kortingen dienen te worden onderworpen aan de toets van kostenoriëntatie. Dit gebeurt op grond van de principes van objectiviteit (artikel 13 van het KB van 4 oktober 1999) en van niet-discriminatie (artikel 107 van de wet van 21 maart 1991⁵).

Voor de analyse van het jaar 2001 wordt in het bijzonder nagegaan of de kortingen de onderliggende verschillen in kosten weerspiegelen voor het aanbieden van een product aan een bepaalde categorie van gebruikers.

In het kader van de gelijke toegang tot de huurlijnen moet ook worden nagekeken of de kortingen voldoen aan het principe van de niet-discriminatie.⁶ Het beginsel van niet-discriminatie hangt met het voorgaande samen : de controle van dit beginsel vereist immers dat er objectieve criteria zijn gebruikt om de kortingen toe te kennen aan een bepaald type van product en gebruiker. Via de toewijzing op grond van de gerealiseerde kostenvoordelen kan men controleren of er gebruik is gemaakt van objectieve criteria en er niet gediscrimineerd wordt ten opzichte van andere categorieën van producten en gebruikers.

Tot slot acht het BIPT het efficiënt om de verificatie van de kostenoriëntatie van de huurlijnen uit te voeren in de context van het model voor gescheiden boekhouding. De opsplitsing van de activiteit huurlijnen binnen het blok “detailhandel” tot een niveau dat vereist is voor de verificatie van de kostenoriëntatie van de huurlijnen kan in het bijzonder worden gemotiveerd op grond van de volgende documenten :

- Artikel 8.3 van de ONP-Interconnectierichtlijn 97/33/EG stelt immers: “Organisaties die openbare telecommunicatienetwerken en/of algemeen beschikbare telecommunicatiediensten verstrekken, dienen hun nationale regelgevende instanties op aanvraag onverwijld en tot het vereiste niveau van gedetailleerdheid van financiële informatie te voorzien.” (door ons benadrukt)

- Punt 1.3 van de Richtsnoeren voor de invoering van de gescheiden boekhouding⁷, dat het voorgaande bevestigt: “De nationale regelgevende instanties moeten bepalen in welke mate de ‘retail-boekhouding verder moet worden opgesplitst om een onderscheid te maken tussen de **kosten en inkomsten van individuele diensten**, onder inachtneming van de transparantie-eisen van de nationale wetgeving en het Gemeenschapsrecht.” (door ons benadrukt)

- De elementen in de Richtsnoeren die aantonen dat de retail-activiteiten “spraaktelefonie” en “huurlijnen” verder uitgesplitst moeten worden naar de werkelijk geleverde producten of diensten toe zijn legio, bv.:

⁴ Art. 13, § 1, 2° van het KB van 4 oktober 1999

⁵ Artikel 107, § 1 van de wet van 21 maart 1991 : elke organisatie met een sterke positie op de markt van de huurlijnen garandeert de gelijke toegang tot de huurlijnen die zij aanbiedt aan alle gebruikers die in gelijkwaardige omstandigheden verkeren.

⁶ Art. 107, §1 van de wet van 21 maart 1991

⁷ Aanbeveling 98/322/EG van de Commissie van 8 april 1998 inzake interconnectie in een geliberaliseerde telecommunicatiemarkt (Deel 2 - Scheiding van boekhoudingen en kostenberekeningen).

- Punt 2 betreffende de interne verrekeningen: *“Op **diensten en producten** die door de ene bedrijfsactiviteit (bv. lokaalnettoegangsnetwerk, kernnetwerk en retail) aan de andere worden geleverd, moet een systeem van interne verrekeningen van toepassing zijn. Er moet een duidelijk onderliggend principe zijn voor de gebruikte interne verrekeningen en elke kostenpost moet te rechtvaardigen zijn. In rekening gebrachte kosten mogen niet discriminerend zijn en de interne verrekeningen moeten in de gescheiden boekhoudingen transparant zijn, zoals besproken in punt 7.”*
- Punt 3.1 betreffende de beginselen van de kostentoewijzing: *“Gescheiden boekhoudingen moeten worden gebaseerd op het beginsel van kostenoorzakelijkheid, met andere woorden kosten (2) en inkomsten moeten worden toegewezen **aan de diensten of producten die die kosten of inkomsten veroorzaken. Dit vereist de invoering van geschikte en gedetailleerde kostentoewijzingsmethoden**”*
- Tabel 5.1 dat de toewijzingsmethoden voor geïnvesteerd vermogen detailleert.
- Punt 6.1. betreffende de inkomsten uit kernactiviteiten op het gebied van telefonie: *“De inkomsten uit de levering van **de kernproducten en -diensten op telefoniegebied** zullen naar verwachting op basis van de administratie en informatie uit het factureringssysteem rechtstreeks kunnen worden toegewezen **aan de producten en diensten** waarmee ze verband houden.”*

1.3 Vereisten gesteld door het BIPT met betrekking tot de oefening van 2001

Met betrekking tot de oefening voor het jaar 2001, stelde het Instituut de volgende vereisten aan Belgacom:

1. Integratie van de verificatie van de kostenoriëntatie in de gescheiden boekhouding

Het BIPT is voorstander van de uitvoering van de verificatie van de kostenoriëntatie van de huurlijnen in de context van de gescheiden boekhouding. Een dergelijke benadering biedt immers het voordeel dat de coherentie gewaarborgd blijft en er zich geen dubbeltellingen voordoen tussen verschillende dossiers. Het BIPT is er ook van overtuigd dat de integratie van de verificatie van de kostenoriëntatie van de spraaktelefonie en de huurlijnen in het model voor gescheiden boekhouding perfect uitvoerbaar is gelet op het feit dat beide modellen gebaseerd zijn op dezelfde broninformatie.

Gelet op de gevolgen van deze benadering, in het bijzonder de aanpassingen van het niveau van rapportering in het model voor gescheiden boekhouding en de herziening van de kostenallocaties, kon het BIPT er voor het jaar 2001 evenwel mee instemmen om het specifieke kostenmodel voor huurlijnen te reconciliëren met het model voor gescheiden boekhouding.

Een volledige integratie dient dan te worden gerealiseerd voor 2002.

2. Niveau van segmentatie

Op grond van de motivatie weergegeven in punt 1.2 vereiste het BIPT voor de oefening van 2001 dat het kostenmodel inzake segmentatie een onderscheid maakte tussen :

- analoge huurlijnen
- digitale huurlijnen $< 2 \text{ Mbit/s}$ ($n \times 64 \text{ kbit.s}$; $n \geq 1$)
- digitale huurlijnen $= 2 \text{ Mbit/s}$ (2048 kbits)
- digitale huurlijnen $> 2 \text{ Mbit/s}$ (34-49 Mbit, 140 – 155 Mbits)

Een onderscheid tussen de PDH- en SDH-lijnen heeft volgens het Instituut geen zin omdat de verschillende technologie enkel terug te vinden is in het gedeelte “toegang klant”. Ongeacht de technologie op het niveau van de klant worden debieten altijd over de SDH-backbone verstuurd. Een verdere opsplitsing in de categorie digitale huurlijnen met een groot debiet werd voor het jaar 2001 niet uitgevoerd. Problemen om een betrouwbare indirecte verdeelsleutel te bepalen gecombineerd met een zwak volume per categorie zouden de relevantie van de cijfergegevens in vraag stellen.

3. Onderscheid periodieke huursom en aansluitkosten

Het kostenmodel diende een onderscheid te maken tussen de aansluitkosten (“provisioning”) en de periodieke huursom (“subscription”).

4. Kostencategorieën

Het kostenmodel diende de grote kostencategorieën te onderscheiden die vermeld worden in artikel 14 van het KB van 4 oktober 1999, met name :

- de directe kosten;
- de gemeenschappelijke kosten die op grond van een rechtstreekse analyse van de oorzaak zelf van de kosten kunnen worden toegewezen en gemeenschappelijke kosten die worden toegewezen op grond van een indirect bestaand verband met een andere categorie van kosten waarvoor een rechtstreekse toewijzing mogelijk is;
- gemeenschappelijke kosten die niet op basis van directe of indirecte criteria kunnen worden toegewezen;

5. Het Phoenix-tariefplan

Belgacom heeft in juli 2001 voor de digitale huurlijnen een tariefverschil geïntroduceerd tussen verschillende geografische zones.

Opdat het BIPT zich ervan zou kunnen verzekeren dat dit tariefelement doorzichtig is en op objectieve criteria berust, zou de gescheiden boekhouding de verdeling van de kosten en opbrengsten over de geografische zones moeten omvatten.

Vermits het onderscheid in geografische zones echter pas in juli 2001 werd gecreëerd kan de gescheiden boekhouding voor het jaar 2001 niet volgens deze segmentatie worden geïmplementeerd. Bijgevolg heeft het BIPT van Belgacom een motivatie van dit kostenverschil buiten model vereist.

6. Afstand

Het tariefelement afstandscategorie (0-5 km, 5-20 km enz...) diende te worden verantwoord op grond van objectieve criteria.

7. Kortingen

De gegrondheid van de toegepaste kortingsschema's diende te worden aangetoond met aantoonbare kostenvoordelen.

8. Speciale offertes

In verband met speciaal onderhandelde offertes met grote klanten die afwijken van de standaardtarieven vereiste het BIPT dat de overeenkomstige kosten en opbrengsten duidelijk worden geïdentificeerd.

Aangezien Belgacom op het ogenblik van de uitvoering van de onderhavige studie bevestigde dat er geen klanten of groepen van klanten speciale tarieven genieten die buiten de Phoenix-tarificatie vallen vergde dit punt op dat moment geen verdere speciale aandacht.

2. Uitvoering en resultaten van de verificatie van de kostenoriëntatie van de huurlijntarieven

2.1. Gevolgde benadering

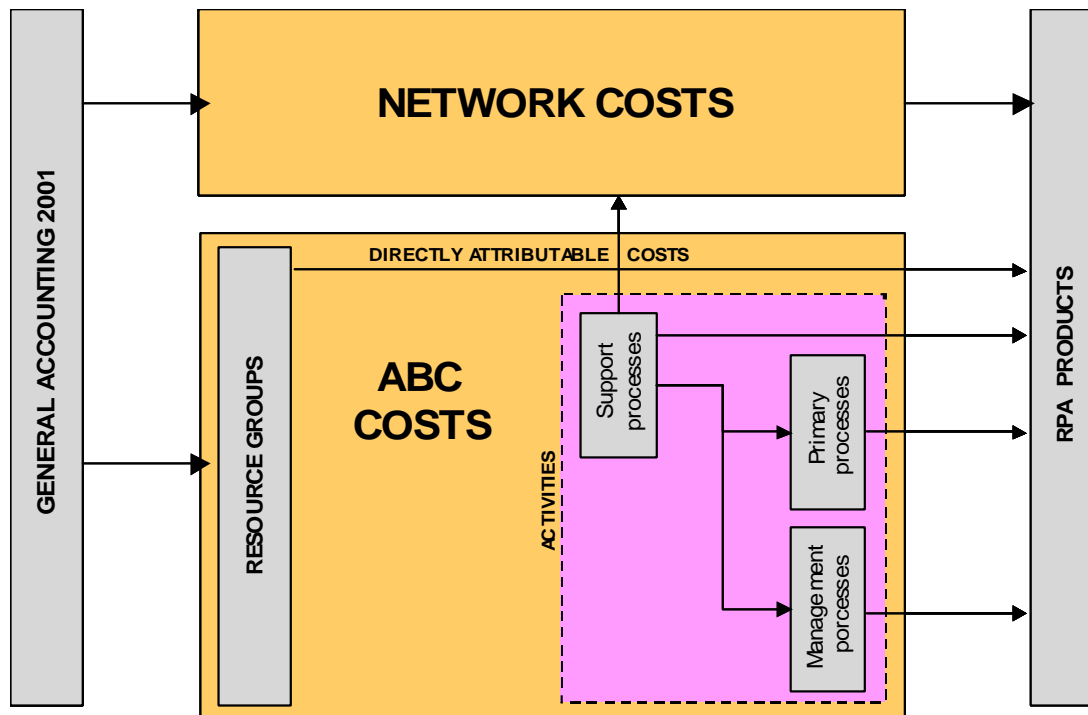
De controle van de kostenoriëntatie van de huurlijntarieven wordt uitgevoerd door per in aanmerking genomen huurlijnsegment de relevante kosten en opbrengsten te identificeren en deze met elkaar te vergelijken.

2.2. De kosten.

De kosten worden verdeeld over de volgende hoofdrubrieken :

- a. netwerkkosten.
- b. niet-netwerkkosten (ABC-kosten)
- c. managementkosten

Al die kosten worden toegewezen aan de producten (en dus aan de huurlijnen) volgens de algemene procedure die hieronder schematisch wordt voorgesteld.



2.2.1. De netwerkkosten

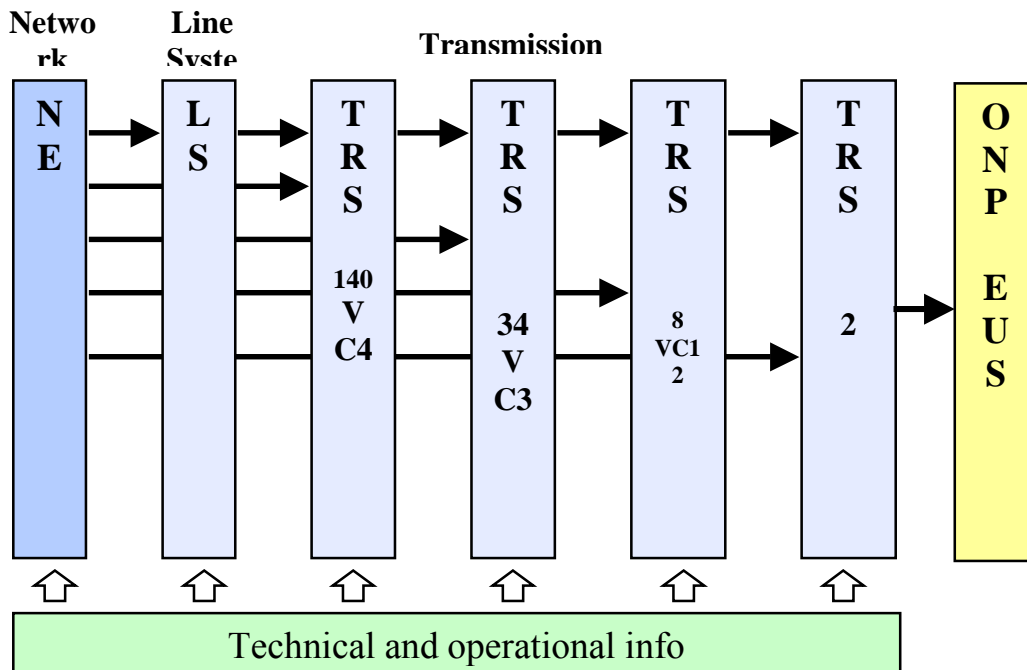
De netwerkkosten worden bepaald overeenkomstig de methodologie “CCA TAM” (« current cost accounting » – « Tilted Annuity Methodology »).

De opsplitsing van de netwerkkosten :

- jaarlijkse kapitaalkosten
- vergoeding
- material out of stock
- services and other goods
- other
- logistic
- logistic NBV

De eerste vijf categorieën worden beschouwd als zijnde deel van de directe kosten (in die zin dat zij rechtstreeks verbonden zijn aan de netwerkkosten). De twee laatste categorieën maken deel uit van de ondersteuningskosten (indirecte kosten).

Het model van de netwerkkosten van Belgacom komt overeen met een trapsgewijze structuur voor kostentoewijzing (zie schema hieronder).



Op de eerste plaats worden de kosten toegewezen aan de « line systems ».

De « line systems » worden vervolgens toegewezen aan de grote categorieën van transmissiesystemen die ervan gebruikmaken (bijv. : 140 Mbit/s of VC4).

De grote transmissiesystemen worden op hun beurt toegewezen aan de subsystemen (multiplexing) (bijv. : 34 Mbit/s of VC3).

Die werkwijze wordt verder gevolgd totdat een systeem van 2 Mbit/s wordt verkregen, wat overstemt met de basis-“building block” van het backbone-netwerk van Belgacom.

De 2 Mbits-systemen worden vervolgens toegewezen aan de ONP-blokken (bijv. de huurlijnen). De inlichtingen per capaciteit en transmissieroutes komen voort uit de technische databanken van Belgacom.

2.2.2. De niet-netwerkkosten

De niet-netwerkkosten houden verband met een geheel van procedures die worden behandeld door het ABC-model (« **A**ctivity **B**ased **C**osting »), met de bedoeling de kosten zo gepast mogelijk aan de verschillende producten van Belgacom toe te wijzen.

De ABC-kosten stemmen overeen met niet-netwerkkosten die ontstaan door middelen die worden gebruikt in de activiteiten die op hun beurt worden geconsumeerd door de producten en diensten.

De activiteiten die in dat model worden geanalyseerd kunnen in drie categorieën worden ondergebracht :

- de directe kosten
- de indirecte kosten
- de overheadkosten

De directe kosten stemmen overeen met de primaire activiteiten die rechtstreeks verbonden zijn met de productie van het beschouwde product.

De indirecte kosten stemmen overeen :

- met de primaire activiteiten die niet rechtstreeks verbonden zijn met de productie van het beschouwde product maar waarvoor het mogelijk is een verband van indirecte causaliteit te leggen met het beschouwde product;
- met de ondersteunende activiteiten die de verwezenlijking van de primaire activiteiten ondersteunen.

De overheadkosten stemmen overeen met de activiteiten die nodig zijn voor de algemene werking van de onderneming en die los staan van de primaire en de ondersteunende activiteiten.

2.2.3. De toewijzing van de kosten tussen de installatie en de vergoeding

De benadering die Belgacom volgt voor de toewijzing van de niet-netwerkkosten tussen de installatie en de maandelijkse vergoeding is een benadering via grote procedures, en de grote meerderheid daarvan wordt toegewezen aan de installatie.

De netwerkkosten worden voornamelijk toegewezen aan de vergoedingen, met uitzondering van de arbeidskosten van het technische personeel dat de eigenlijke installaties uitvoert.

Hoewel de toewijzing van de netwerkkosten coherent lijkt, doet de toewijzing van de niet-netwerkkosten daarentegen een aantal vragen rijzen. Het lijkt immers dat sommige niet-netwerkkosten hadden moeten worden toegewezen aan zowel de installatie als aan de vergoedingen en niet alleen aan de installatie. Het BIPT heeft daarom de wens uitgedrukt om die toewijzing te herzien zodat de kosten tussen de installatie en de vergoeding beter in evenwicht worden gebracht.

Belgacom heeft daarom het gebruik voorgesteld van een sleutel die verbonden is aan de gevoeligheid van de beschouwde kosten voor volumes. De verschillende kosten zijn immers van nature uit min of meer gevoelig voor een toename of een afname van de volumes van het beschouwde product.

Daarom zou kunnen worden overwogen om de VS-kosten (« volume sensitive ») toe te wijzen aan de installatie en de NVS-kosten (« non volume sensitive ») aan de vergoeding. Bij elke extra eenheid die overeenstemt met een installatie worden extra kosten teweeggebracht en moeten die logischerwijze aan dat volume worden toegewezen.

Daartegenover moeten de kosten die niet kunnen worden verlaagd en die niet afhankelijk zijn van de volumes, worden gedekt door het bestaande park van lijnen, d.i. door de inkomsten uit de vergoedingen.

Deze voorgestelde aanpassing van het kostenallocatiesysteem vormt een aandachtspunt voor het BIPT bij de verificatie van de kostenoriëntatie van de huurlijnen voor het jaar 2002.

2.3. Opbrengsten

De inkomsten 2001 hebben als eigenaardigheid dat zij samengesteld zijn uit een mengeling van de inkomsten uit de oude tariefstructuur, zoals die bestond voor 1 juli 2001, en de nieuwe tariefstructuur die Belgacom op 1 juli 2001 heeft ingevoerd (matrixstructuur die een combinatie is van een segmentering per geografisch gebied en per afstandscategorie).

Zij stemmen overeen met de jaarlijkse netto-inkomsten en omvatten dus de kortingen.

2.4. Volumes

De installatievolumes omvatten de installaties van eerste lijnen maar ook de installaties van extra lijnen, verhuizingen, upgrades /downgrades van lijnen en verplaatsingen van lijnen.

De volumes waarmee rekening wordt gehouden in het huurlijnenmodel 2001 stemmen overeen met de volumes die aanwezig zijn in de huurlijnenportefeuille van Belgacom op 31/12/2001.

Die volumes worden ook gebruikt in het model als verdeelsleutel van de kosten.

Welnu, het gebruik van de volumes op het einde van het jaar brengen een reeks inconsistenties met zich, al is het maar ten opzichte van de inkomsten en de kosten die jaargemiddelden weergeven.

Naar aanleiding van die vaststelling heeft het BIPT aan Belgacom gevraagd de mogelijkheid te onderzoeken om gemiddelde volumes te gebruiken.

Formule voor de berekening van de gemiddelde volumes :

$$\frac{\text{volumes 31/12/Y1} + \text{volumes 31/12/Y2}}{2}$$

Dankzij de analyse die Belgacom heeft verricht, kon worden vastgesteld dat het niet mogelijk is om voor het netwerkmodel gemiddelde volumes te gebruiken. Daarentegen is het gebruik van gemiddelde volumes wat het ABC-kostenmodel betreft, wel mogelijk.

Het gebruik van verschillende volumes voor het netwerkmodel (volumes op einde van het jaar) en het ABC-model (gemiddelde volumes) zou geen coherentieproblemen mogen opleveren, omdat die twee modellen afzonderlijk worden behandeld. Het gebruik van gemiddelde volumes in het kader van het ABC-model zal de kwaliteit van de gegevens algemeen verbeteren.

Tot besluit zal voor het huurlijnenmodel 2002 rekening worden gehouden met de gemiddelde volumes in het ABC-kostenmodel.

Daarentegen zal Belgacom om praktische redenen inzake haalbaarheid de volumes op het einde van het jaar in het netwerkkostenmodel blijven gebruiken. De volumes die in het eigenlijke huurlijnenkostenmodel zullen worden opgenomen, zullen gemiddelde volumes zijn.

Aangezien de installatiekosten verschillen naargelang het gaat om een indienststelling van een nieuwe lijn of een wijziging aangebracht aan een bestaande huurlijn stelde het BIPT de vraag om de volumes uit te splitsen volgens het type van actie. Momenteel blijken er binnen Belgacom evenwel geen rapportagesystemen te bestaan om dit uit te voeren.

2.5 Resultaten

Het BIPT heeft kunnen vaststellen dat Belgacom in totaal een nettomarge (opbrengsten – kosten) realiseert op de nationale retail-huurlijnen.

Deze nettomarge moet worden begrepen als een marge bovenop de WACC aangezien bij toepassing van de CCA TAM-methodologie het niet mogelijk is om de WACC te isoleren van de jaarlijkse afschrijvingen.

Bij een evaluatie per huurlijndebiet merkt het BIPT op dat:

- het de huurlijnen met een capaciteit ≥ 2 Mbit/s zijn die het meeste bijdragen aan de winstmarge;
- de huurlijnen met een capaciteit < 2 Mbit/s een tekort vertonen.

De vaststelling dat het segment met de sterkste concurrentie het meest winstgevend is leidt het Instituut ertoe te besluiten dat er op grond van de analyse van de nettomarge geen vermoedens kunnen worden geformuleerd van grote anti-concurrentiële problemen.

Uit een analyse van het aandeel van de kostencategorieën ABC, netwerk en overhead in de totale kostprijs van een huurlijndebiet leidt het Instituut tot slot af dat de verdeling relatief homogeen is voor de verschillende onderscheiden huurlijndebieten.

3. Link met de tariefstructuur

Dit hoofdstuk heeft enkel betrekking op de digitale nationale huurlijnen.

3.1. De-averaging per zone

De tariefstructuur wordt in vier zones verdeeld

- Zone 1
- Zone 2
- Zone 3
- Zone 4

De segmentering per geografische zone die Belgacom op 1 juli 2001 heeft toegepast, is gebaseerd op de bepaling van een tariefgradiënt per zone die de meerkosten ten opzichte van de goedkoopste zone Z1 weergeeft. Bij de berekening van deze gradiënt wordt er rekening gehouden met :

- de kostenbesparingen in termen van schaalvoordelen die afhankelijk zijn van de al of niet sterke aanwezigheid van ondernemingen (industriepark, enz.);
- de variatie van de “trenching”-kosten die afhankelijk zijn van de geografische gebieden van het land :
 - o mogelijkheid tot gedeeld gebruik van de netten,
 - o beschikbaarheid van bestaande netten,
 - o soort ondergrond,
 - o kosten voor de bestrating.
- kostenbesparingen die verbonden zijn aan de al of niet aanwezigheid van glasvezelinfrastructuur.

Die variabele kosten doen zich voor aan elk uiteinde van de lijn. Zodra een lijn wordt geïdentificeerd door twee uiteinden van de lijn, moet rekening worden gehouden met alle combinaties die tussen zones mogelijk zijn.

Zo krijgt men al de onderstaande combinaties, namelijk 13 in totaal :

- z1-z1 (zelfde zone)
- z1-z1
- z1-z2
- z1-z3
- z1-z4
- z2-z2 (zelfde zone)
- z2-z2
- z2-z3
- z2-z4
- z3-z3 (zelfde zone)
- z3-z3
- z3-z4
- z4-z4 (zelfde zone)

Het BIPT heeft vastgesteld dat de technisch-economische studie het mogelijk maakt om de orde van grootte van de gradiënten te motiveren.

Met betrekking tot de onderliggende hypothese van de studie, met name het feit dat de gradiënt onafhankelijk is van de afstand, merkt het BIPT echter wel op dat Belgacom op het vlak van de Phoenix-prijzen een verschillende gradiënt toepast voor de afstandscategorieën 0-5 km en > 5 km.

Om de relevantie van het concept beter te kunnen controleren werd er met Belgacom overeengekomen om voor het jaar 2002 de segmentatie per zone te integreren in het model voor gescheiden boekhouding.

3.2 De-averaging per afstand

Belgacom heeft 5 afstandscategorieën vastgelegd :

- 0-5 km (5 km inbegrepen)
- 5-20 km (20 km inbegrepen)
- 20-50 km (50 km inbegrepen)
- 50-100 km (100 km inbegrepen)
- > 100 km

Voor elk van die afstandscategorieën heeft Belgacom een tarief bepaald.

De overgang van de “gemiddelde” tarieven van het kostenmodel naar de tarieven per afstandscategorie wordt gemaakt in een “*ad hoc*”-model. Dit model identificeert de kosten die afhankelijk zijn van de afstand en diegene die onafhankelijk zijn van de afstand.

De kosten die afhankelijk zijn van de afstand evolueren in functie van de afstandscategorie en zijn voornamelijk samengesteld uit kosten van het backbone-gedeelte van het netwerk. Hun toewijzing aan de verschillende afstandscategorieën gebeurt aan de hand van een verdeelsleutel die gebaseerd is op de gemiddelde reële afstand van de huurlijnen in de betrokken afstandscategorie (gemiddelde reële afstand/lijn x volume).

Het vaste gedeelte blijft onveranderd, ongeacht de beschouwde afstandscategorie en bestaat in essentie uit de lokale delen van het netwerk (« local tail »). De overheadkosten worden ook als vast beschouwd : dit heeft voor gevolg dat de korte afstanden proportioneel meer bijdragen in de vaste kosten dan de langere afstanden.

Op grond van de verkregen eenheidskostprijs per afstandscategorie (som van de vaste en de variabele kosten per afstandscategorie) berekent Belgacom vervolgens voor de afstandscategorieën 5-50 km, 20-50 km, 50-100 km en > 100 km een kostengradiënt die de mate van verandering in de kosten weergeeft ten opzichte van de afstandscategorie 0-5 km (die wordt gelijkgesteld aan 100%).

Aan de hand van dit *ad-hoc*model heeft het BIPT kunnen vaststellen dat de door Belgacom gemotiveerde kostengradiënten voor drie afstandscategorieën kleiner zijn dan de reële toegepaste Phoenix-gradiënt.

Bovendien wenst het BIPT op te merken dat het *ad-hoc*model betrekking heeft op het respect van het principe van kostenoriëntatie van de bestaande afstandscategorieën, maar dat de definiëring van de afstandscategorieën zelf thans steunt op de commerciële vrijheid van Belgacom bij de modulering van de tarieven. Dit heeft o.a. voor gevolg dat het concept “lokale huurlijnen” verdwijnt door opname in de afstandscategorie 0-5 km. Hierdoor is de prijs voor dit type van huurlijn hoger dan de prijs die zou worden bepaald op grond van de onderliggende kosten van alleen de lokale huurlijnen.

Een dergelijke prijsstructuur, die kan worden gemotiveerd op grond van de kostenoriëntatietoets, dient echter niet automatisch als een misbruik te worden beschouwd.

Een inbreuk kan, krachtens artikel 13 van het KB van 4 oktober 1999, namelijk slechts worden vastgesteld wanneer de prijsstructuur niet doorzichtig is en/of niet gebaseerd is op objectieve criteria.

Conform de interpretatie die het BIPT geeft aan deze twee voorwaarden, zoals weergegeven in punt 1.2 notie, van kostenoriëntatie, kan er bijgevolg slechts sprake zijn van misbruik indien de prijsstructuur een anti-concurrentieel doel heeft.

Het BIPT bezit op dit ogenblik geen reële indicaties van een materieel effect van de tariefstructuur op de concurrentie. Vermits de gedefinieerde afstandscategorieën alternatieve operatoren niet lijken te verhinderen om een concurrentieel alternatief voor te stellen ziet het Instituut momenteel geen reden tot regelgevende interventie.

De kostenoriëntatietoets van de huidige afstandscategorieën blijft, gelet op de vaststellingen met betrekking tot de kostengradiënten, evenwel een aandachtspunt voor de oefening met betrekking tot het jaar 2002.

4. Kortingen

4.1. Volumekortingen

Volumekortingen worden maandelijks toegekend per categorie van debiet, op grond van de omzet van het voorgaande jaar. Het jaar erop maakt Belgacom een nieuwe berekening en indien nodig worden de kortingbedragen geregulariseerd.

In 2001 waren volgens inlichtingen die Belgacom aan het Instituut heeft verstrekt, twee tariefschema's van toepassing, die verschillende kortingen in zich hielden.

Er was dus een gedifferentieerde benadering nodig. Daartoe heeft Belgacom zich telkens gebaseerd op de omzetcijfers in verband met één jaarhelft vermenigvuldigd met twee.

Tabel van de volumekortingen (ingevoerd op 1 juli 2001) :

Bedrag van de jaarlijkse factuur, excl. BTW (in EUR) voor nationale digitale huurlijnen van n*64 kbit/s	Percentage van de kortingen
0,00 - 123.946,76	0%
123.946,76 - 495.787,05	1%
495.787,05 - 991.574,10	2%
991.574,10 - 1.983.148,20	3%
1.983.148,20 - 3.966.296,40	4%
> 3.966.296,40	5%

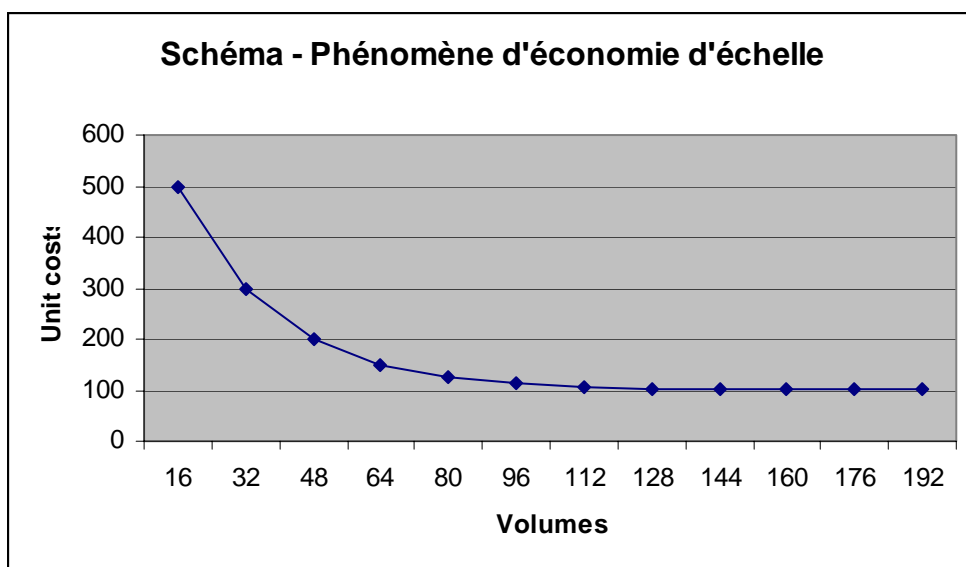
Bedrag van de jaarlijkse factuur, excl. BTW (in EUR) voor nationale digitale huurlijnen van 2 Mbit/s	Percentage van de kortingen
0,00 - 123.946,76	0%
123.946,76 - 247.893,52	1%
247.893,52 - 495.787,05	2%
495.787,05 - 991.574,10	3%
991.574,10 - 1.983.148,20	4%
1.983.148,20 - 2.974.722,30	5%
> 2.974.722,30	6%

Bedrag van de jaarlijkse factuur, excl. BTW (in EUR) voor nationale digitale huurlijnen van meer dan 2 Mbit/s	Percentage van de kortingen
0,00 - 123.946,76	0%
123.946,76 - 371.840,29	3%
371.840,29 - 991.574,10	4%
991.574,10 - 1.983.148,20	5%
1.983.148,20 - 2.974.722,30	6%
> 2.974.722,30	7%

De volumekortingen worden in essentie gerechtvaardigd door schaalvoordelen, zowel op het vlak van de ABC-kosten als op het vlak van de netwerkkosten.

Het verschijnsel van schaalvoordelen wijst op de daling van de eenheidskostprijs van een huurlijn wanneer het volume van de geïnstalleerde lijnen toeneemt.

Theoretische, schematische voorstelling van het verschijnsel “schaalvoordelen” :



Wat de ABC-kosten betreft kan worden opgemerkt dat het beheer van een klein aantal klanten dat over een groot aantal lijnen beschikt, kostenbesparingen oplevert op het vlak van sommige procedures (bijvoorbeeld de commerciële inspanningen, de verwerking van de facturen ...) in vergelijking met het beheer van een groot aantal klanten met weinig lijnen.

Het BIPT heeft kunnen vaststellen dat de bestaande volumekortingen onderliggende kostenverschillen reflecteren. Een verdere beoordeling, gebaseerd op de mogelijke nadelige effecten op de concurrentie, zoals uiteengezet in punt 1.2, acht het Instituut in het bijzonder raadzaam in de context van specifieke concurrentieproblemen op de markt die door de sector zouden worden aangekaart.

4.2. Kortingen in functie van de duurtijd van het contract

Duurgebonden kortingen zijn als volgt gestructureerd :

	1 jaar	2 jaar	3 jaar	4 jaar	5 jaar
< 2 Mbits	0%	3%	5%	6,5%	7,5%
2 Mbits	0%	5%	7%	8,5%	9,5%
> 2 Mbits	0%	6%	9%	11%	12,5%

Hoe langer de levensduur, hoe hoger de kortingen. Belgacom maakt ook een onderscheid tussen de verschillende debieten van lijnen.

De duurgebonden kortingen worden maandelijks toegekend, vanaf de eerste maand van facturering. Zij worden gerechtvaardigd door de combinatie van twee fenomenen:

- enerzijds door een financiële benadering;
- anderzijds door een betere terugwinning van de kosten.

a) Financiële benadering

Het eerste fenomeen is zuiver financieel, namelijk dat het sluiten van een contract met een min of meer lange looptijd het mogelijk maakt om gedurende een bepaalde periode een maandelijks inkomen te garanderen. De cashflow die op die manier wordt gegenereerd kan enerzijds op de financiële markt worden belegd, en anderzijds in de plaats komen van een lening. Aan de hand van een financiële berekening, waarbij de markttarieven worden toegepast, kan een becijferde raming van dat fenomeen worden gemaakt.

Aan die tarieven kan een normaal rendement op de lopende rekening van de onderneming worden toegevoegd.

Op basis van die inlichtingen is het mogelijk de financiële winst te simuleren die wordt voortgebracht door de inkomsten over een bepaalde periode en die financiële inkomsten te vergelijken met de kortingen die aan de klanten worden toegestaan.

b) Benadering kosten.

Het tweede fenomeen heeft te maken met een betere terugwinning van de kosten. Het gezichtspunt van de betere terugwinning van de kosten is gebaseerd op het feit dat de lijnen gedeeltelijk worden betaald op basis van een terugkerend maandelijks inkomen. Hoe langer de levensduur van de lijn, hoe gemakkelijker het voor Belgacom is om de installatiekosten terug te winnen en dus de lijn rendabel te maken. Daarom is het voor Belgacom gerechtvaardigd om de contracten van langere duur te belonen. De beloning geschiedt op grond van een duurgebonden korting.

Aan de hand van een *ad-hoc*model gebaseerd op de gemiddelde jaarinkomsten kon de impact van de toepassing van de kortingen op grond van de levensduur van de huurlijn tot uiting worden gebracht. Door dat model kon het stabiliserende effect worden aangetoond van de korting op de marge die op de lijnen wordt gekregen.

Aan de hand van verschaften motivaties heeft het BIPT kunnen vaststellen dat de toegepaste getrouwheidskortingen onderbouwd zijn.

Het Instituut merkt evenwel op dat de resultaten sterk beïnvloed worden door de rentabiliteit binnen een gedefinieerde huurlijncategorie.

Categorieën van huurlijnen met een hogere rentabiliteit bezitten logischerwijs meer marge om kortingen toe te staan. Deze marge is op zich echter het gevolg van het niveau van prijszetting die door Belgacom werd bepaald en is dus lager voor de categorie < 2 Mbit/s dan voor de andere huurlijncategorieën. Vermits de actuele marges uit het kostenmodel voor het BIPT geen vermoeden inhouden tot grote anti-concurrentiële problemen, kunnen de toegepaste kortingspercentages voorlopig worden aanvaard en is er geen noodzaak tot aanpassing.